

# MANUAL DE MONTAGEM

LEIA ATENTAMENTE ESTE MANUAL ANTES DE UTILIZAR ESTE EQUIPAMENTO.  
GUARDE ESTE MANUAL PARA CONSULTA E REFERÊNCIA FUTURA.

*movement* 

Conheça outros equipamentos e saiba mais sobre  
Linhas de Produtos, acessando nosso site  
[www.brudden.com.br](http://www.brudden.com.br)

## ATENDIMENTO AO CONSUMIDOR

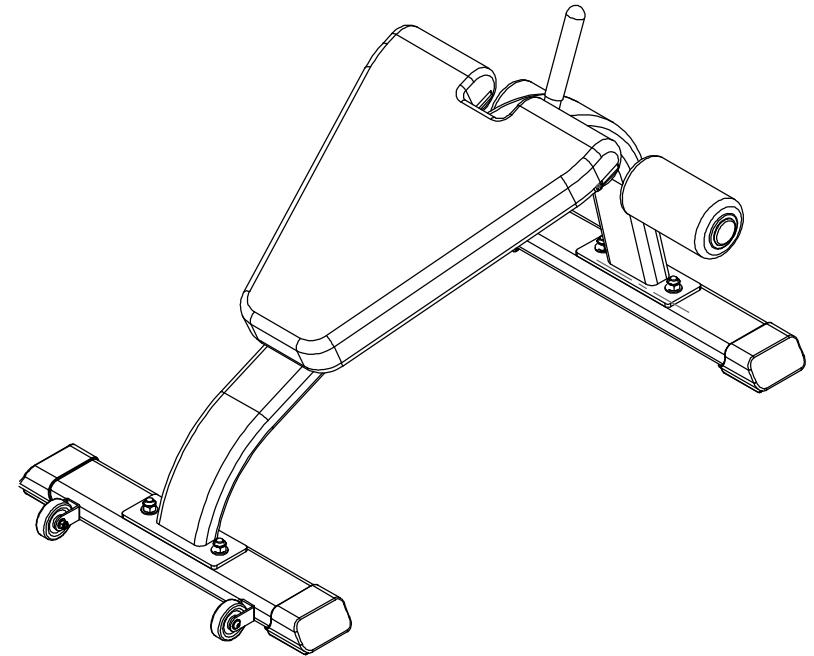
Cx. Postal 11 - CEP 17580-000 - Pompéia - SP  
0800-772 4080 - [falecom@movement.com.br](mailto:falecom@movement.com.br)

**Brudden**   
[www.brudden.com](http://www.brudden.com)

IMPORTADO POR:  
**BRUDDEN EQUIPAMENTOS LTDA**  
AV. INDUSTRIAL, 700 DISTRITO INDUSTRIAL  
CEP 17580-000 POMPÉIA SP  
CNPJ: 43.061.654/0001-38  
Fabricado na China

V.1013

*movement* 



*LINHA PESO LIVRE*

**BANCO ABDOMINAL**  
*CRUNCH BENCH*



---

## CONDIÇÕES GERAIS DA GARANTIA

O serviço da **Garantia Limitada Brudden**, pode ser obtido contatando-se um revendedor autorizado ou de quem foi comprado o produto.

As despesas decorrentes de eventuais transportes ou fretes de produto até uma assistência técnica, deslocamento (visita técnica) realizada por assistente autorizado, correm por conta do comprador, estando ou não o produto coberto por esta garantia.

A responsabilidade da presente garantia se limita exclusivamente ao reparo, modificação ou substituição do produto fornecido.

A **Brudden** não se responsabiliza por danos a pessoas, a terceiros, a outros equipamentos e instalações, lucro cessantes ou quaisquer danos emergentes ou consequentes.

À **Brudden** reserva-se o direito de paralisar a fabricação de seus produtos sem prévio aviso e/ou modificar as especificações e introduzir melhoramentos nos produtos em qualquer época, sem incorrer na obrigação de efetuar o mesmo em produtos anteriormente fabricados.

---

## INTRODUÇÃO

Parabéns, agora você faz parte do universo MOVEMENT!

Para confirmar a **Garantia MOVEMENT**, registre seu equipamento no site **[www.movement.com.br/garantia](http://www.movement.com.br/garantia)**.

O cadastro é gratuito, prático, rápido.

Ele permitirá uma maior cobertura do seu investimento além de facilitar nossa comunicação agilizando eventuais pedidos de serviços ou assistência técnica.

De acordo com o manual de instruções a ausência do cadastro afetará nos seus diretos de garantia.

Com o objetivo de oferecer produtos, serviços e soluções inovadoras que atendam as necessidades de lazer, bem estar e conforto e despertar as pessoas para uma vida mais prazerosa e saudável, a Brudden Equipamentos Ltda criou a marca Movement.

Fundada para desenvolver e produzir equipamentos de ginástica, a Movement logo se destacou no mercado brasileiro pela tradição em praticidade e durabilidade que faz da Brudden ícone em qualidade nos mercados em que atua.

Com alto investimento em pesquisa e desenvolvimento junto a instituições de renome como a Escola de Educação Física e Esportes da Universidade de São Paulo -EEFE/USP, a Movement promove a melhoria da qualidade de vida aos mais diferentes perfis e hábitos com uma presença marcante em Residências, Condomínios, Academias, Clubes, Hotéis, Clínicas, Empresas e Organizações.

A qualidade em equipamentos se estende aos serviços prestados por sua ampla rede de atendimento e Pontos Autorizados espalhados por todo território nacional, trazendo a Movement sempre próxima a você e sua família em prol de uma vida mais rentável e prática aos investidores e prazerosa e saudável a quem treina em um de nossos equipamentos.

Acesse nosso site, registre seu produto e saiba mais sobre o que nossas empresas fazem em prol da melhoria da qualidade da sua vida.

*movement* 

---

## INFORMAÇÕES IMPORTANTES SOBRE SEGURANÇA

Antes de iniciar qualquer programa de atividade física, **CONSULTE UM MÉDICO** para fazer um exame clínico, que determinará se há alguma contra indicação à prática de exercícios físicos. Só assim você se exercitará com maior tranquilidade.

**LEIA ATENTAMENTE ESTE MANUAL ANTES DE INSTALAR E UTILIZAR ESTE EQUIPAMENTO. GUARDE ESTE MANUAL PARA CONSULTA E FUTURA REFERÊNCIA.**

Ao utilizar os equipamentos , é necessário tomar algumas precauções básicas para garantir sua segurança, a de terceiros e a do equipamento.

-LEIA todas as instruções antes de utilizar o equipamento.

-NUNCA deixe crianças brincarem no equipamento.

-NÃO deixe, próximas ao equipamento, crianças ou pessoas não familiarizadas com seu funcionamento durante a realização de exercícios.

-MANTENHA as mãos longe das roldanas e partes móveis.

-FAÇA a entrada ou saída do equipamento com cuidado, evitando assim possíveis acidentes.

Se sentir náuseas, falta de ar, dor de cabeça, tremor ou dores no peito, PARE imediatamente o uso do equipamento e procure ajuda médica.

NÃO utilize este equipamento sob efeito de analgésicos, sedativos, estimulantes ou qualquer substância que altere suas faculdades sensoras, motoras e de julgamento tempo-espacial.

NÃO faça exercícios descalço, com calçados de salto ou solado escorregadio. Utilize um calçado adequado para esportes .

MANTENHA o piso no entorno dos aparelhos sempre seco e limpo, evitando, assim, escorregões e possíveis tombos que poderão resultar em graves ferimentos.

---

## CONDIÇÕES E RESTRIÇÕES

**ESTA GARANTIA É VÁLIDA SE ESTIVER DE ACORDO COM AS CONDIÇÕES ABAIXO :**

**1.** Esta garantia aplica-se aos produtos **Movement** somente quando :

**1-1.** O produto estiver com o comprador original e com a prova de compra original (nota fiscal de compra);

**1-2.** Não tiver sido objeto de : acidentes, uso inadequado ou negligente, operação indevida, abuso, transporte e armazenamento inadequado, manutenção em desacordo com as especificações contidas no manual de instruções, serviço impróprio, ou modificação não realizada pela Brudden;

**1-3.** As peças de reposição utilizadas forem fornecidas pela **Brudden**;

**1-4.** Reclamações feitas dentro do prazo de garantia.

**2.** Esta garantia não cobre danos ou falhas em equipamentos causadas por falha na manutenção básica e necessária como descrita no manual.

**ESTA GARANTIA NÃO SE APLICA A :**

\* Peças de desgaste natural e itens de acabamento em geral, incluindo, mas não se limitando aos seguintes: carenagens, adesivos, assento, apoios ou encosto de espuma, revestimentos de borrachas ou plástico ;

\* Produtos reparados ou modificados por terceiros, sem prévia autorização por escrito da **Brudden**;

\* Chamada de serviço para instalação do produto ou instrução aos proprietários sobre como utilizar o produto;

\* Consertos efetuados em produtos Movement sem o número de série ou com a identificação alterada ou danificada;

\* Retirada e entrega referente a consertos;

\* Nenhuma despesa de serviço ocorrida após o período da garantia de serviços.

---

# GARANTIA

## GARANTIA LIMITADA PARA EQUIPAMENTOS MOVEMENT

Por favor, leia cuidadosamente os termos e condições dessa garantia antes de utilizar seu equipamento MOVEMENT. Ao utilizar o equipamento, você estará concordando em seguir os seguintes termos e condições da garantia.

A BRUDDEN EQUIPAMENTOS LTDA, garante todos os produtos novos MOVEMENT como livre de defeitos em materiais e fabricação para os períodos de garantia estabelecidos abaixo.

Os períodos de garantia iniciam-se na data de emissão da nota fiscal da compra do produto emitida pela BRUDDEN ou pelo revendedor credenciado.

Essa garantia se aplicará somente em defeitos descobertos durante o período de garantia, e somente ao comprador original do produto. Para utilizar-se desta garantia, o comprador deverá entrar em contato com um assistente técnico autorizado MOVEMENT em menos de 30 dias após descobrir qualquer não conformidade e deixar o equipamento disponível para inspeção da BRUDDEN ou de sua assistência técnica autorizada.

O compromisso da BRUDDEN nesta garantia está limitado como demonstrado adiante.

## PERÍODOS DE GARANTIA E COBERTURA

**IMPORTANTE:** Para ser coberto totalmente pelos prazos descritos, **É NECESSÁRIO REGISTRAR SEU PRODUTO** no site **[www.movement.com.br/garantia](http://www.movement.com.br/garantia)**. Caso o cadastro **NÃO SEJA EFETUADO, SOMENTE** a garantia legal do Código de Defesa do Consumidor (art. 26, II) de 90 (noventa) dias será válida.

- 1 (Um) ano para chassi (exceto pintura) e estruturas metálicas, já incluída a garantia legal do Código de Defesa do Consumidor (art. 26, II) de 90 (noventa) dias;
- 1 (um) ano para componentes e peças mecânicas como polias, mosquetões, rolamentos, molas e componentes de fixação, pintura em geral e mão-de-obra, já incluída a garantia legal do Código de Defesa do Consumidor (art. 26, II) de 90 (noventa) dias;
- 90 (noventa) dias para estofamentos, pegadores e espumas em geral, sendo a mesma garantia legal do Código de Defesa do Consumidor (art. 26, II) de 90 (noventa) dias.

---

**NÃO** exagere na execução dos exercícios.

O excesso não trará vantagens e poderá causar lesões.

**NUNCA** proceda ou implemente modificações/adaptações nos dispositivos e partes do aparelho. O descumprimento desta determinação poderá resultar em lesões ao usuário e a perda da garantia das peças.

**QUANDO** o equipamento for utilizado para promover atividades que envolvam crianças, pessoas inaptas e/ou inválidas, faz-se necessária uma supervisão constante, próxima e ininterrupta da pessoa responsável pelo local e pelo equipamento em uso.

**MANTENHA** qualquer peça de vestuário solta ou longa, bem como cadarços de calçados e cordames de qualquer tipo, em uso ou não, afastados das partes móveis do equipamento.

**NÃO** use acessórios não recomendados pelo fabricante.

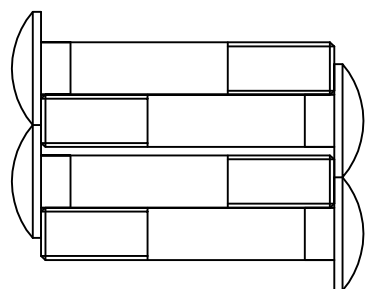
**USE** o equipamento somente como é recomendado pelo manual do fabricante.

**MONTE** o equipamento em piso compatível com seu peso total, levando em consideração choques verticais devido ao movimento dos pesos da torre.

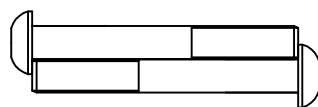
## ESPECIFICAÇÃO TÉCNICA

- Estrutura em aço revestida com pintura eletrostática a pó;
- Estofados injetado em poliuretano, revestido com tecido náutico.

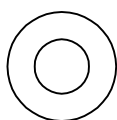
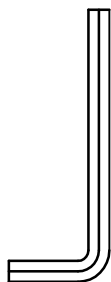
## KIT DE PEÇAS



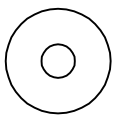
#5-PARAFUSO CABEÇA PANELA



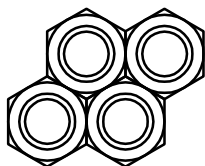
#6-PARAFUSO ALLEN 5/16"



#7-ARRUELA LISA 26



#8-ARRUELA LISA 25



#9-PORCA COM TRAVA 1/2"

## ROTINAS DE MANUTENÇÃO

A Movement projetou todos os aparelhos com componentes e sistemas que proporcionem baixa manutenção.

As instruções a seguir possuem orientações de manutenção com caráter mais preventivo do que corretivo.

As tabelas abaixo servirão de controle e anotações das manutenções efetuadas.

Como recomendação geral para conservação, o equipamento não deverá ser exposto a incidência direta ou indireta de luz solar, as intempéries (ação da chuva, vento, areia/poeira), a elementos ou produtos abrasivos e/ou corrosivos, e elementos químicos em geral.

EQUIPAMENTOS E COMPONENTES	PERIODICIDADE	
	USO INTENSO <i>Grandes Academias/Clubes/ Centros de Treinamento</i>	USO MODERADO <i>Pequenas Academias/Residências/ Clínicas de Reabilitação</i>
1 - Verificar estado e ajustar, se necessário: conexões, presilhas, pinos de regulagem, roldanas e pinos de carga	DIARIAMENTE	SEMANALMENTE
2 - Verificar estado das barras e alavancas articuladas	SEMANALMENTE	A CADA 3 MESES
3 - Verificar e apertar, se necessário, porcas e parafusos	SEMANALMENTE	A CADA 3 MESES
4 - Inspeccionar superfícies antiderrapantes	SEMANALMENTE	A CADA 3 MESES
5 - Limpeza dos estofados	DIARIAMENTE	SEMANALMENTE
6 - Limpeza ou lubrificação das guias dos pesos	MENSAL OU QUANDO NECESSÁRIO	MENSAL OU QUANDO NECESSÁRIO
7 - Limpeza da estrutura (partes de metal não lubrificadas)	A CADA 6 MESES OU SE NECESSÁRIO	A CADA 6 MESES OU SE NECESSÁRIO

## INFORMAÇÕES GERAIS DE MANUTENÇÃO

### EMENDAS, GANCHOS E TRAVA DOS PESOS:

- Verifique se as peças têm sinais visíveis de desgaste excessivos ou danos.

### ESTOFADOS:

- Para garantir uma vida prolongada aos estofados e a higiene adequada, limpe-os, apenas, com um pano úmido (água e sabão ou detergente neutro) após cada treino.
- Evitar utilizar produtos abrasivos ou produtos de limpeza não destinados ao uso em vinil.
- Substitua os estofados danificados imediatamente.
- Mantenha objetos pontiagudos ou cortantes longe dos estofados.

### PORCAS E PARAFUSOS:

- Verifique periodicamente todas as porcas e parafusos. Se necessário, reaperte-os, assegurando que todo os componentes estejam devidamente encaixados.

### SUPERFÍCIES ANTI-DERRAPANTES:

- Estas superfícies são projetadas para fornecer bases seguras e devem ser substituídas se apresentarem desgastes ou se tornarem escorregadias.

## ASSISTÊNCIA TÉCNICA

Não tente consertar o seu equipamento sozinho.

Siga apenas as tarefas de manutenção descritas neste manual.

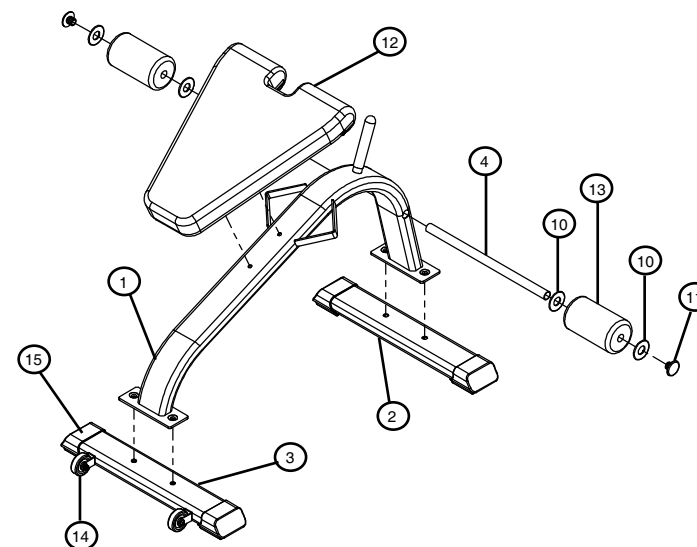
Caso sejam necessárias mais informações, entre em contato com a assistência técnica MOVEMENT ou consulte em nosso site sobre uma assistência técnica autorizada mais próxima.

Para futura referência, anote o modelo do aparelho, o número de série e a data da aquisição do mesmo.

## MONTAGEM

Para facilitar o transporte e manuseio, os aparelhos possuem elementos que seguem desmontados. Desembale cuidadosamente seu equipamento.

**AO INICIAR A MONTAGEM, MANTENHA AS PARTES SOLTAS (LONGAS OU NÃO) DEITADAS SOBRE O PISO, EVITANDO ACIDENTES OU DANOS AO EQUIPAMENTO EM DECORRÊNCIA DE QUEDAS !**



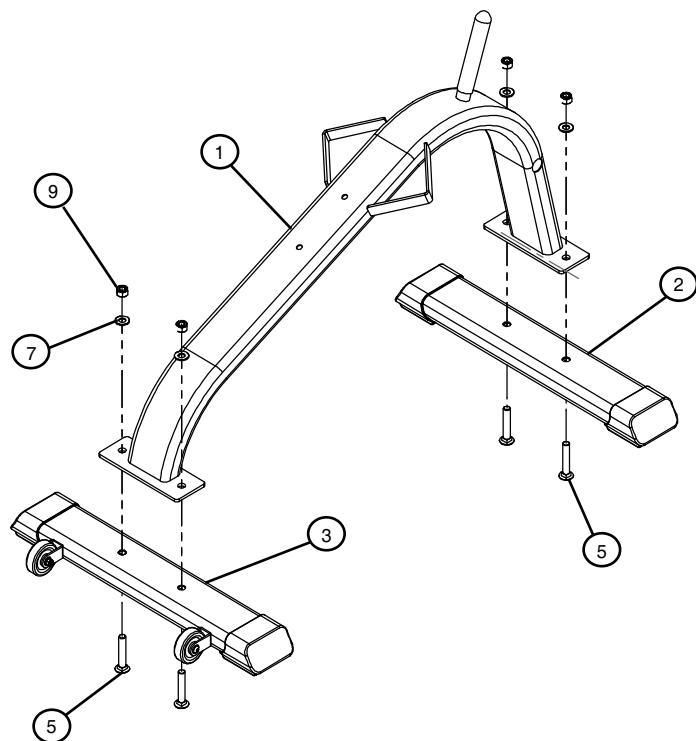
Ítem#	Código#	Descrição	Quantidade
1	P04-0512	CHASSI	1
2	P20-3485	BASE DIANTEIRA	1
3	P20-3484	BASE TRASEIRA	1
4	P01-0757	BARRA DOS ROLOS	1
5	DA9E01223413NU	PARAFUSO CABEÇA PANELA	4
6	DAEE51621218NU	PARAFUSO ALLEN 5/16"	2
7	DC126013020U	ARRUELA LISA 26	4
8	DC125008020U	ARRUELA LISA 25	2
9	DB2E01212013U	PORCA COM TRAVA 1/2"	4
10	P06-0027	ARRUELA PLASTICA	4
11	P06-0062	TAMPÃO REDONDO	2
12	P07-0476	ASSENTO	1
13	P06-0025	ROLO	2
● 14	A06-0195	RODA	2
● 15	P06-2374	ACABAMENTO DA BASE	4

**OBS.:** Os ítems indicados com ● são ítems pré-instalados.

# MONTAGEM

## PASSO 1

Fixação Bases Dianteira e Traseira ao Chassi



### PEÇAS NECESSÁRIAS PARA A MONTAGEM DO PASSO 1

#5-PARAFUSO CABEÇA PAINEL (4 PÇS)

#9-PORCA COM TRAVA 1/2"(4 PÇS)

#7-ARRUELA LISA 26 (4 PÇS)

### DESCRIÇÃO DA MONTAGEM

**A)** Monte ao Chassi(#1) a Base Dianteira (#2) utilizando 2 Parafusos Cabeça Painel (#5), 2 Arruelas Lisa (#7) e 4 Porcas com trava 1/2" (#9).

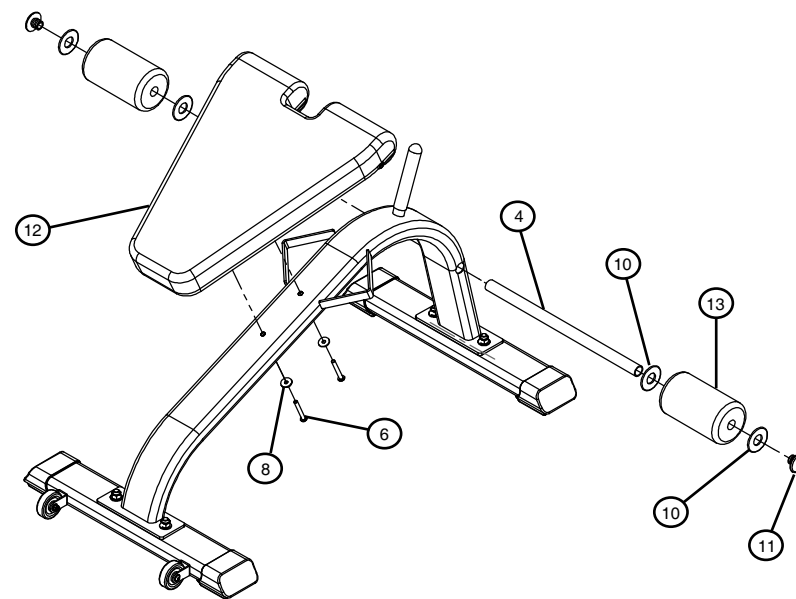
**B)** Segure o Chassi (#1) e monte a Base Traseira (#3) utilizando 2 Parafusos Cabeça Painel (#5) com 2 Arruelas lisa (#7) e 2 Porcas com trava 1/2" (#9).

**Passo 1** da montagem concluído!

# MONTAGEM

## PASSO 2

Fixação Assento e Rolos ao Chassi



### PEÇAS NECESSÁRIAS PARA A MONTAGEM DO PASSO 2

#6-PARAFUSO ALLEN 5/16" (2PÇS)

#10-ARRUELA PLASTICA (4PÇS)

#8-ARRUELA LISA 25 (2PÇS)

#11-TAMPÃO REDONDO (2PÇS)

### DESCRIÇÃO DA MONTAGEM

**A)** Insira a Barra dos Rolos (#4) através do furo existente no Chassi (#1). Monte as 4 Arruelas Plásticas (#10), 2 Rolos (#13) e os Tampões Redondos (#11) ao final.

**OBS.:** 2 Arruelas, 1 Rolo e 1 Tampão de cada lado (Direito e Esquerdo).

**B)** Monte o Assento (#12) ao Chassi (#1) utilizando 2 Parafusos Allen 5/16" (#6) e 2 Arruelas lisa (#8);

**Passo 2** da montagem concluído!